

Instrukcja użytkowania soczewek kontaktowych

ULOTKA ZAWIERA WAŻNE INFORMACJE DOTYCZĄCE
BEZPIECZNEGO UŻYTKOWANIA PRODUKTU

Podczas użytkowania soczewek kontaktowych należy przestrzegać zasad higieny. Czystość jest pierwszym i najważniejszym aspektem prawidłowej pielęgnacji soczewek kontaktowych. Przed kontaktem z soczewkami należy zawsze dokładnie umyć ręce.

Przygotowanie do założenia soczewki

Przed dotknięciem soczewki zawsze dokładnie myj ręce łagodnym mydłem, dokładnie wypłucz i wytrzyj je ręcznikiem, który nie zawiera włosków. Tuż przed kontaktem z soczewką nie używaj tłustych kremów, ani mydeł zawierających kremy lub olejki, gdyż mogą one wchodzić w reakcję z soczewkami, pogarszając komfort ich noszenia. Soczewki chwytaj opuszkami palców, uważając by nie uszkodzić ich paznokciami, które powinny być krótkie i opilowane. Wszystkie czynności związane z odpowiednią higieną powinny stać się nawykiem.

Posługiwanie się soczewką

Twój specjalista powinien zapoznać Cię z odpowiednimi technikami zakładania i ściągania soczewek kontaktowych. Wyrób w sobie nawyk zaczynania zawsze od tej samej soczewki, by tym samym uniknąć pomylenia soczewki prawej z lewą. Wyciągnij soczewkę z pojemniczka i sprawdź, czy soczewka jest nawilżona, czysta oraz czy nie jest uszkodzona. Jeśli jest uszkodzona, wyrzuć ją. Zanim założysz soczewkę, upewnij się, że jest na dobrej stronie.

Położ soczewkę na opuszkę palca - kształtem soczewka powinna przypominać miseczkę. Jeśli krawędź wywija się na zewnątrz, soczewka jest na złej stronie. By ocenić właściwą stronę soczewki, możesz także złożyć ją kciukiem i palcem wskazującym - jeśli krawędź schowa się do środka, soczewka jest na prawidłowej stronie.



- Do wyjęcia soczewki z pojemniczka lub z oka nigdy nie używaj pęsety, przysawki, paznokci ani innych ostrych przedmiotów
- Jeśli nie korzystasz z soczewek regularnie, poinformuj o tym swojego specjalistę. Nawet jeśli soczewki są nieużywane, należy regularnie wymieniać płyn w pojemniczku.

Zakładanie soczewki na oko

Przed kontaktem z soczewką zawsze dokładnie myj i wycieraj ręce. Położ soczewkę na czubku palca wskazującego, palcem środkowym tej samej ręki przytrzymaj za rzęsy dolną powiekę. Górną powiekę unieś palcem wskazującym lub środkowym drugiej ręki.



Założ soczewkę na oko. Delikatnie puść powieki i pomrugaj. Soczewka powinna sama ułożyć się na rogówce. Te same czynności wykonaj dla drugiego oka. UWAGA: Jeśli przed założeniem soczewki chcesz ją przemyć, użyj sterylnej soli fizjologicznej (nigdy nie myj soczewki wodą z kranu).

Zdejmowanie soczewki

Zdejmowanie zaczynaj zawsze od tej samej soczewki. Dokładnie umyj i wysusz ręce. UWAGA: Zanim zaczniesz zdejmować soczewkę, upewnij się, czy jest ona na rogówce, poprzez zamknięcie jednego oka. Jeśli obraz jest zamazany, soczewka zsunęła się z rogówki lub wypadła z oka. By sprawdzić, czy soczewka jest pod powieką, stań przed lustrem, spójrz w dół i unieś górną powiekę, a następnie pociągnij powiekę dolną.

Zdejmowanie soczewki

Mrugnij kilka razy, spójrz w górę i zsuń soczewkę z rogówki. Wyjmij soczewkę z oka, lekko szczypiąc ją kciukiem i palcem wskazującym. Uważaj, by nie szczypnąć tkanek oka.



Zdejmowanie soczewek RGP

Zalecane są dwie metody ściągania soczewek RGP: wypchnięcie soczewki z oka oraz szczygnięcie. Korzystaj z metody, którą zasegurował Ci specjalista.

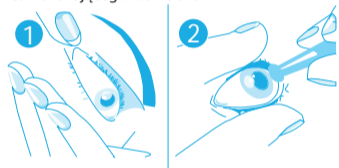
Pierwsza metoda:

Spórz w górę, palcem wskazującym zsuń soczewkę w dół. Następnie delikatnie uszczypnij ją kciukiem oraz palcem wskazującym i zdejmij z oka.

Druga metoda:

Umieść pod okiem dłoń lub ręcznik. Palec wskazujący połóż na środku górnej powieki a kciuk na środku powieki dolnej. Uciśnij powieki i wymuś mrugnięcie. Soczewka powinna spaść na twoją dłoń lub ręcznik.

UWAGA: Soczewka może przykleić się do powieki, palca wskazującego lub kciuka.



UWAGA: Szczyknięcie soczewki palcami jest dla niej bezpieczne pod warunkiem, że soczewka nie będzie miała kontaktu z paznokciami. Do wyciągnięcia soczewki pomocne może być lustro.

Zalecany czas wymiany

W trosce o bezpieczeństwo i zdrowie Twoich oczu, czas użytkowania soczewek powinien być określony przez specjalistę. Użytkownik soczewek kontaktowych powinien odbywać regularne wizyty kontrolne u swojego specjalisty.

Dbanie o soczewki

• Odpowiednie obchodzenie się z soczewkami jest bardzo ważne • Po zdjęciu soczewek zawsze je dezynfekuj, by usunąć zarazki i inne zanieczyszczenia, zapewniając komfortowe i bezpieczne użytkowanie soczewek • Twój specjalista powinien zasugerować optymalny dla Ciebie płyn pielęgnacyjny • Skonsultuj ze specjalistą zmianę płynu pielęgnacyjnego na inny • Do pielęgnacji zawsze używaj płynów do soczewek miękkich lub sztywnych, przestrzegając zaleceń producenta płynu. Do pielęgnacji soczewek nigdy nie używaj wody z kranu, wody gazowanej, ani wody destylowanej.

Dotyczy TYLKO soczewek HydroColor PRO:

Używaj wyłącznie płynów zalecanych przez Twojego specjalistę! Nigdy nie używaj produktów zawierających EDTA.

Reakcja na leki

Stosowanie leków (nawet Aspiryny) może zmienić jakość łez i przez to wpłynąć na komfort noszenia soczewek kontaktowych. Jeśli bierzesz jakieś lekarstwa, poinformuj o tym swojego specjalistę. Zawsze czytaj ulotki leków.

Kiedy nie należy używać soczewek

Nie należy nosić soczewek kontaktowych w następujących sytuacjach lub okolicznościach: • alergii, zapalenie, infekcja lub podrażnienie oczu, ich okolic lub powiek • przejściowe osłabienie zdrowia, tj. poważne przeziębienie lub grypa • zła jakość łez (suche oko) • nadmiernie suche lub zakurzone pomieszczenie, wpływające na pogorszenie komfortu noszenia soczewek •

Ze względu na ryzyko zakażenia mikrobami, nie używaj soczewek (ew. zakładaj google), podczas uprawiania sportów wodnych, pływania w basenie, jeziorze, jacuzzi lub zażywania kąpeli termicznych. W razie dodatkowych pytań lub wątpliwości, skonsultuj się ze swoim specjalistą.

Możliwe problemy

Mimo że soczewki kontaktowe oferują użytkownikowi wiele korzyści, mogą też być przyczyną pojawienia się problemów takich jak: • uczucie ciała obcego w oku • brak komfortu w soczewkach • zaczerwienienie oczu • zrażliwość na światło • pieczenie, swędzenie lub łzawienie oczu • obniżona ostrość wzroku • tęcza lub halo wokół światła • wzmożona wydzielina z oczu • silne lub stałe uczucie suchego oka • dyskomfort/ból Jeśli powyższe objawy zostaną zignorowane, mogą doprowadzić do poważnych komplikacji.

Co robić, gdy pojawią się problemy

Jeśli pojawią się jakiegokolwiek wyżej wymienione objawy: • Natychmiast wyjmij soczewki • Jeśli dyskomfort lub problem ustąpi, obejrzyj dokładnie soczewkę • Jeśli soczewka jest uszkodzona, nie zakładaj jej ponownie na oko: załóż nową lub skonsultuj się ze swoim specjalistą • Jeśli na soczewce jest jakieś zabrudzenie lub rześa lub problem minie a soczewka wygląda na całą, dokładnie ją przemyj, wypłucz i zdezynfekuj/zneutralizuj, zanim ponownie ją założysz na oko • Jeśli po ściągnięciu lub ponownym założeniu soczewki powyższe objawy nie ustąpią, NATYCHMIAST zdejmij ją i niezwłocznie skontaktuj się ze specjalistą. Mogą być to objawy poważnej infekcji lub owrzodzenia rogówki. Taki stan może szybko się rozwijać, doprowadzając nawet do

trwałej utraty widzenia. Mniej poważne reakcje, takie jak otarcia, ubytki nabłonka rogówki, czy bakteryjne zapalenie spojówki muszą być odpowiednio leczone, by uniknąć komplikacji • Jeśli soczewka przyklei się do rogówki, zanim ją ściągniesz, wpuść do oka kilka kropel sztucznych łez i zczekaj, aż soczewka sama zacznie ruszać się na oku. Jeśli soczewka będzie nadal przyklejona, NIEZWŁOZNIE skontaktuj się ze swoim specjalistą.

Ważne rzeczy, o których należy pamiętać

Nigdy nie dziel się soczewkami z innymi • Możesz w ten sposób przenieść mikroorganizmy mogące spowodować poważne problemy zdrowotne • Codziennie obserwuj wygląd swoich oczu, by mieć pewność, że nic złego się nie dzieje i że ostrość wzroku jest dobra • Nie używaj soczewek, gdy płyn jest przeterminowany • W warunkach słabego oświetlenia, użytkownicy kolorowych soczewek mogą doświadczyć obniżonej ostrości wzroku lub pogorszonego kontrastu. Użytkownicy soczewek multifokalnych mogą doświadczyć obniżonej ostrości wzroku w każdym warunkach oświetlenia • Uważaj przy korzystaniu z mydła, balsamów, kremów, kosmetyków i dezodorantów, gdyż w kontakcie z soczewką, mogą wywołać podrażnienie • Robiąc makijaż, najpierw załóż soczewki a przed zmyciem ściągnij soczewki • Soczewki nigdy nie powinny mieć kontaktu z niesterylnymi płynami (włączając w to wodę i ślinę) ze względu na ryzyko zanieczyszczenia ich mikroorganizmami mogącymi trwale uszkodzić wzrok.